



รายงานสถานการณ์ภัยแล้งและภัยพิบัติ ฉบับที่ 214

ประจำวันที่ 17 กันยายน 2559

และผลการปฏิบัติการฝนหลวงประจำวันที่ 16 กันยายน 2559

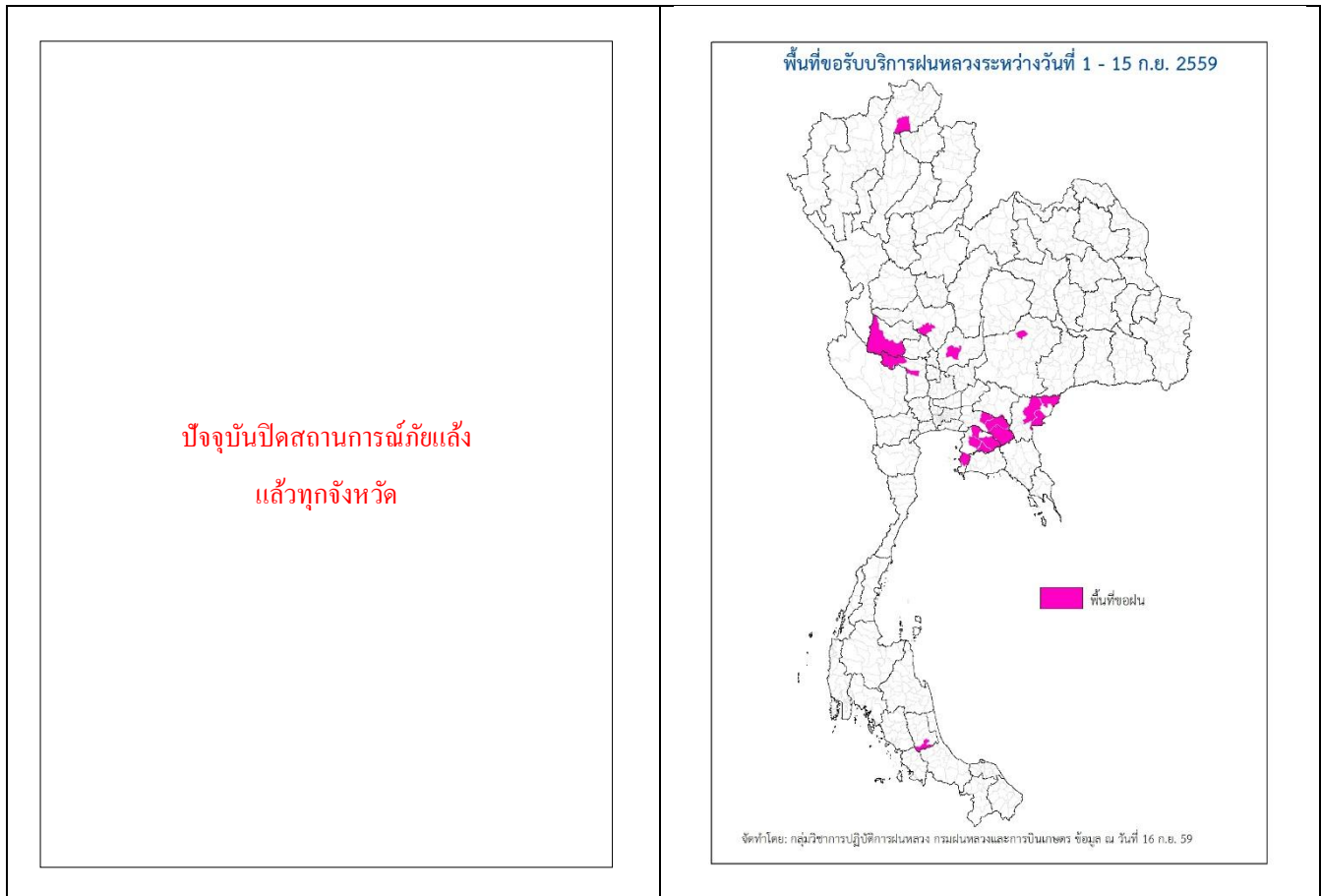
กลุ่มวิชาการปฏิบัติการฝนหลวง กองปฏิบัติการฝนหลวงกรมฝนหลวงและการบินเกษตร

royalrainmaking_academic@hotmail.com

สถานการณ์ภัยแล้งและภัยพิบัติ

๑ การคาดหมายพื้นที่ประสบภัยแล้ง

ณ วันที่ 18 กรกฎาคม 2559 (เวลา 18.00 น.) กรมป้องกันและบรรเทาสาธารณภัยปิดสถานการณ์ภัยแล้งแล้วทุกจังหวัด



๑ พื้นที่ขอรับบริการฝนหลวง (ระหว่างวันที่ 1 - 16 กันยายน 2559)

ภาค	รายชื่อจังหวัด (อำเภอ) ที่มีผู้ขอรับบริการ	จำนวนผู้ขอรับบริการ (ราย)
เหนือ	เชียงราย(พาน)	1
กลาง	นครสวรรค์(พยุหะคีรี) ลพบุรี(โคกสำโรง) สุพรรณบุรี(ดอนเจดีย์, ด่านช้าง) อุทัยธานี (บ้านไร่)	5
ตะวันออกเฉียงเหนือ	นครราชสีมา(ขามสะแกแสง)	1
ตะวันออก	ฉะเชิงเทรา(ท่าตะเกียบ พนมสารคาม สนาบชัยเขต) ชลบุรี(บางละมุง บ่อทอง บ้านบึง พนัสนิคม หนองใหญ่) สระแก้ว(ตาพระยา วัฒนานคร อรัญประเทศ)	6
ใต้	พัทลุง(ป่าบอน)	1
รวม	10 จังหวัด (19 อำเภอ)	14

๑ สถานการณ์ปริมาณน้ำเก็บกักในอ่างเก็บน้ำที่สำคัญ

	ความจุของ อ่างที่ รณก. ¹ (ล้าน ลบ. ม.)	ปริมาณน้ำในอ่างฯ (%)				ปริมาณน้ำ ไหลลงอ่าง ฯ (ล้าน m ³)	ปริมาณน้ำ ไหลลงอ่างฯ สะสม ² (ล้าน m ³)	ระดับน้ำ
		13 ก.ย.	14 ก.ย.	15 ก.ย.	16 ก.ย.	16 ก.ย.		
ภาคเหนือ						212.28	7167.30	
- ภูมิพล(ตาก)	13,462	36	36	37	38	106.99	1514.88	ต่ำกว่า 40%
- สิริกิติ์(อุดรดิตถ์)	9,510	67	68	69	70	65.93	4382.43	-
- แม้งัด(เชียงใหม่)	265	40	41	41	42	2.50	117.90	ต่ำกว่า 50%
- แม่กวง(เชียงใหม่)	263	22	23	25	26	2.34	83.11	ต่ำกว่า 30%
- กิวลม(ลำปาง)	106	46	48	52	56	5.30	145.32	-
- กิวคอง(ลำปาง)	170	63	68	70	73	5.15	131.53	-
- แควน้อย(พิษณุโลก)	939	44	45	47	50	24.07	792.13	-
ภาคตะวันออกเฉียงเหนือ						68.58	2213.70	
- ห้วยหลวง(อุดรธานี)	135	45	46	47	49	3.02	72.81	ต่ำกว่า 50%
- น้ำออน(สกลนคร)	520	51	52	53	54	5.28	181.19	-
- น้ำพุง(สกลนคร)	166	31	32	33	34	1.28	55.27	ต่ำกว่า 40%
- จุฬารัตน์(ชัยภูมิ)	164	36	37	42	44	3.51	59.18	ต่ำกว่า 50%
- อوبرัตน์(ขอนแก่น)	2,431	37	37	38	39	28.09	694.71	ต่ำกว่า 40%
- ลำปาว(กาฬสินธุ์)	1,980	45	47	48	49	21.97	960.79	ต่ำกว่า 50%
- ลำตะคอง(นครราชสีมา)	314	19	19	20	20	0.49	46.66	ต่ำกว่า 30%
- ลำพระเพลิง(นครราชสีมา)	110	11	12	12	12	0.27	23.50	ต่ำกว่า 20%
- มูลบ่น(นครราชสีมา)	141	23	24	26	27	1.09	38.71	ต่ำกว่า 30%
- ลำแฉะ(นครราชสีมา)	275	20	21	23	24	3.05	75.77	ต่ำกว่า 30%
- ลำนางรอง(บุรีรัมย์)	121	41	41	41	41	0.04	5.11	ต่ำกว่า 50%
- ลำปลายมาศ	98	35	36	36	36	0.49	-	ต่ำกว่า 40%
ภาคกลาง						63.60	4779.14	
- ป่าสักฯ(ลพบุรี)	960	41	43	45	47	24.97	804.65	ต่ำกว่า 50%
- ทับเสลา(อุทัยธานี)	160	31	32	32	32	0.19	12.84	ต่ำกว่า 40%
- กระเสียว(สุพรรณบุรี)	240	28	28	28	28	0.13	61.58	ต่ำกว่า 30%
- ศรีนครินทร์(กาญจนบุรี)	17,745	67	67	67	67	23.16	1534.84	-
- วชิราลงกรณ์(กาญจนบุรี)	8,860	54	54	54	54	15.15	2365.23	-
ภาคตะวันออก						6.89	348.97	
- ชุนด่านฯ(นครนายก)	224	62	63	64	64	2.22	145.04	-
- คลองสิียด(ฉะเชิงเทรา)	420	26	26	26	26	0.32	64.91	ต่ำกว่า 30%
- บางพระ(ชลบุรี)	117	29	30	31	31	1.84	26.08	ต่ำกว่า 40%
- หนองปลาไหล(ระยอง)	164	28	28	28	28	0.00	22.01	ต่ำกว่า 30%
- ประแสร์(ระยอง)	248	52	53	53	53	0.88	90.93	-
- พระปรัง(สระแก้ว)	97	14	15	17	18	1.25	-	ต่ำกว่า 20%
- ดอกกราย(ระยอง)	71	27	28	29	29	0.20	-	ต่ำกว่า 30%
- คลองพระพุทธ(จันทบุรี)	70	59	60	60	60	0.19	-	-
ภาคใต้						16.96	2929.41	
- แก่งกระเจาน(เพชรบุรี)	710	24	24	24	24	0.39	245.85	ต่ำกว่า 30%
- ปรามบุรี(ประจวบคีรีขันธ์)	347	16	16	16	16	0.26	42.27	ต่ำกว่า 20%
- รัชชประภา(สุราษฎร์ธานี)	5,639	79	79	79	79	15.21	2209.45	-
- บางยาง(ยะลา)	1,454	30	30	30	30	1.10	431.84	ต่ำกว่า 40%

³รณก. = ระดับน้ำเก็บกัก, ที่มา: กรมชลประทาน

⁴ปริมาณน้ำไหลลงอ่างสะสมตั้งแต่วันที่ 1 มกราคม 2559 ถึงปัจจุบัน

การพยากรณ์อากาศและสภาพอากาศประจำวัน

๑ ลักษณะอากาศทั่วไปและการพยากรณ์อากาศ ประจำวันที่ 17 กันยายน 2559 (เวลา 06.00 น.)

ลักษณะอากาศทั่วไป	
<p>พยากรณ์อากาศ 24 ชั่วโมงข้างหน้า ประเทศไทยยังคงมีฝนตกได้ในระยะนี้ และมีฝนตกหนักบางแห่งบริเวณจันทบุรี ตราด ระนอง พังงา และภูเก็ต ส่วนคลื่นลมบริเวณทะเลอันดามันและอ่าวไทยตอนบนมีกำลังแรง โดยทะเลอันดามันมีคลื่นสูง 2-3 เมตร สำหรับ กรุงเทพมหานครและปริมณฑลมีโอกาสเกิดฝนฟ้าคะนองส่วนมากในระหว่างบ่ายถึงค่ำ</p> <p>ลักษณะสำคัญทางอุตุนิยมวิทยา ร่องมรสุมพาดผ่านประเทศเมียนมา ภาคเหนือ และภาคตะวันออกเฉียงเหนือตอนบน ประกอบกับมรสุมตะวันตกเฉียงใต้กำลังค่อนข้างแรงพัดปกคลุมทะเลอันดามัน ภาคใต้ และอ่าวไทย ลักษณะเช่นนี้ทำให้ภาคใต้และภาคตะวันออกเฉียงเหนือมีฝนตกหนักบางแห่ง</p>	
การพยากรณ์อากาศรายภาค	
ภาคเหนือ	มีเมฆเป็นส่วนมาก โดยมีฝนฟ้าคะนอง ร้อยละ 40 ของพื้นที่ ส่วนมากบริเวณจังหวัดแม่ฮ่องสอน เชียงใหม่ ลำพูน ลำปาง ตาก สุโขทัย กำแพงเพชร และพิษณุโลก อุณหภูมิต่ำสุด 24-25 องศาเซลเซียส อุณหภูมิสูงสุด 31-33 องศาเซลเซียส ลมตะวันตกเฉียงใต้ ความเร็ว 15-30 กม./ชม.
ภาคกลาง	มีเมฆเป็นส่วนมาก กับมีฝนฟ้าคะนอง ร้อยละ 40 ของพื้นที่ ส่วนมากบริเวณจังหวัดกาญจนบุรี ราชบุรี ชัยนาท นครสวรรค์ และลพบุรี อุณหภูมิต่ำสุด 23-26 องศาเซลเซียส อุณหภูมิสูงสุด 34-35 องศาเซลเซียส ลมตะวันตกเฉียงใต้ ความเร็ว 15-30 กม./ชม.
ภาค ต.อ.เฉียงเหนือ	มีเมฆเป็นส่วนมาก โดยมีฝนฟ้าคะนอง ร้อยละ 40 ของพื้นที่ ส่วนมากบริเวณจังหวัดเลย หนองบัวลำภู อุดรธานี หนองคาย บึงกาฬ สกลนคร และนครพนม อุณหภูมิต่ำสุด 23-25 องศาเซลเซียส อุณหภูมิสูงสุด 30-33 องศาเซลเซียส ลมตะวันตกเฉียงใต้ ความเร็ว 15-30 กม./ชม.
ภาคตะวันออกเฉียงเหนือ	มีเมฆเป็นส่วนมาก กับมีฝนฟ้าคะนอง ร้อยละ 40 ของพื้นที่ และมีฝนตกหนักบางแห่ง ส่วนมากบริเวณจังหวัดจันทบุรี และตราด อุณหภูมิต่ำสุด 24-27 องศาเซลเซียส อุณหภูมิสูงสุด 32-34 องศาเซลเซียส ลมตะวันตกเฉียงใต้ ความเร็ว 20-35 กม./ชม. ทะเลมีคลื่นสูงประมาณ 2 เมตร บริเวณที่มีฝนฟ้าคะนองคลื่นสูงมากกว่า 2 เมตร
ภาคใต้ฝั่งตะวันออก	มีเมฆเป็นส่วนมาก กับมีฝนฟ้าคะนอง ร้อยละ 40 ของพื้นที่ ส่วนมากบริเวณจังหวัดเพชรบุรี ประจวบคีรีขันธ์ ชุมพร สุราษฎร์ธานี และนครศรีธรรมราช อุณหภูมิต่ำสุด 21-26 องศาเซลเซียส อุณหภูมิสูงสุด 33-35 องศาเซลเซียส ตั้งแต่จังหวัดชุมพรขึ้นมา : ลมตะวันตกเฉียงใต้ ความเร็ว 15-35 กม./ชม. ทะเลมีคลื่นสูง 1-2 เมตร ห่างฝั่งคลื่นสูงมากกว่า 2 เมตร ตั้งแต่จังหวัดสุราษฎร์ธานี ลงไป : ลมตะวันตกเฉียงใต้ ความเร็ว 15-30 กม./ชม. ทะเลมีคลื่นสูงประมาณ 1 เมตร ห่างฝั่งคลื่นสูง 1-2 เมตร
ภาคใต้ฝั่งตะวันตก	มีเมฆเป็นส่วนมาก กับมีฝนฟ้าคะนอง ร้อยละ 70 ของพื้นที่ และมีฝนตกหนักบางแห่ง ส่วนมากบริเวณจังหวัดระนอง พังงา ภูเก็ต และกระบี่ อุณหภูมิต่ำสุด 22-25 องศาเซลเซียส อุณหภูมิสูงสุด 31-34 องศาเซลเซียส ตั้งแต่จังหวัดภูเก็ตขึ้นมา : ลมตะวันตกเฉียงใต้ ความเร็ว 20-40 กม./ชม. ทะเลมีคลื่นสูง 2-3 เมตร บริเวณที่มีฝนฟ้าคะนองคลื่นสูงประมาณ 3 เมตร ตั้งแต่จังหวัดกระบี่ลงไป : ลมตะวันตกเฉียงใต้ ความเร็ว 20-35 กม./ชม. ทะเลมีคลื่นสูงประมาณ 2 เมตร บริเวณที่มีฝนฟ้าคะนองคลื่นสูงมากกว่า 2 เมตร

ที่มา: กรมอุตุนิยมวิทยา

๑ ข้อมูลความชื้นจากการตรวจอากาศชั้นบน (Sounding) ระยะเวลาสูง 5,000 - 10,000 ฟุต

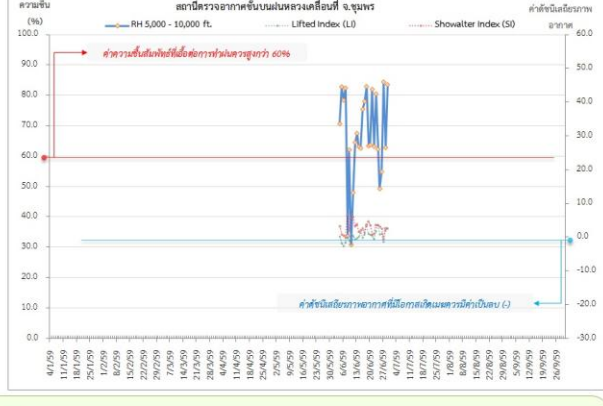
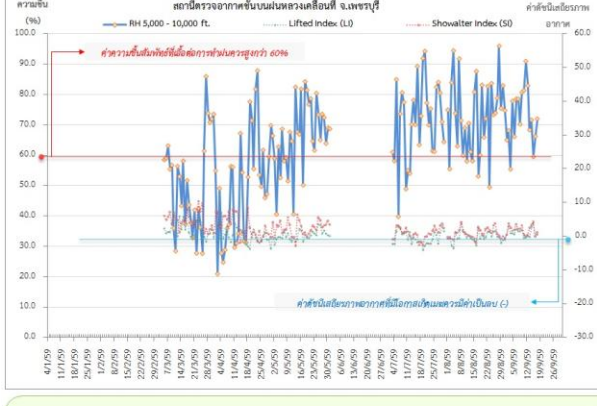
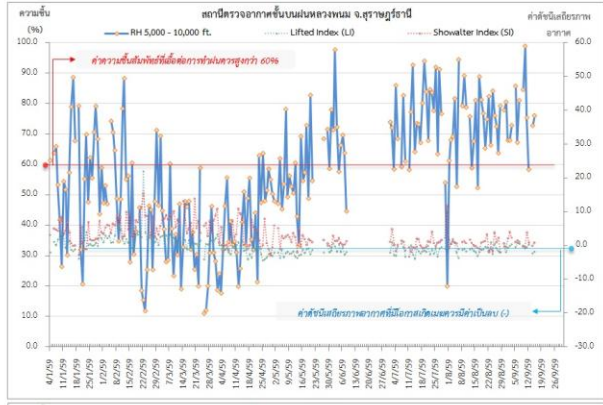
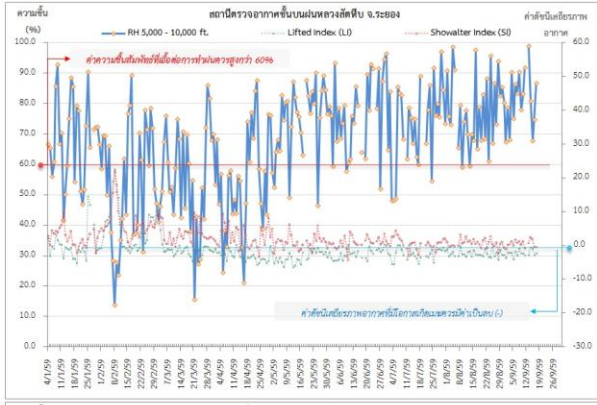
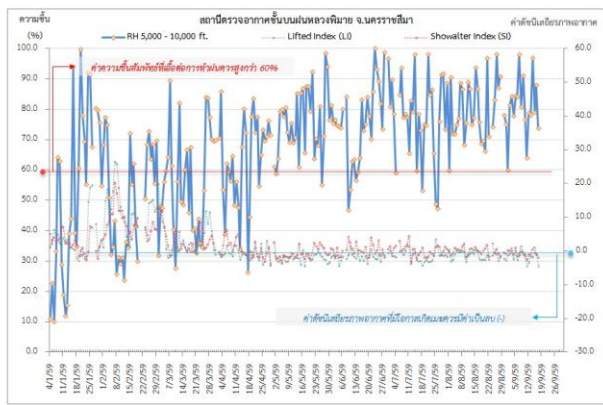
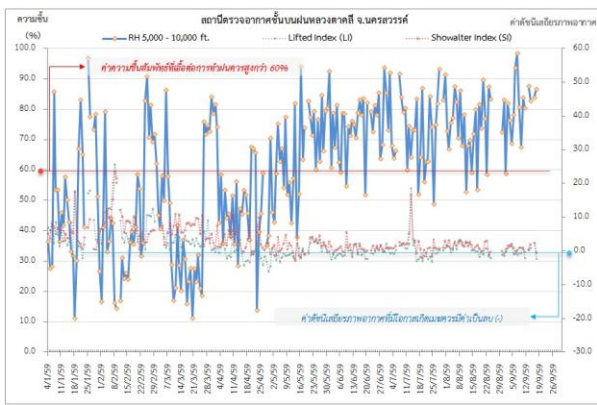
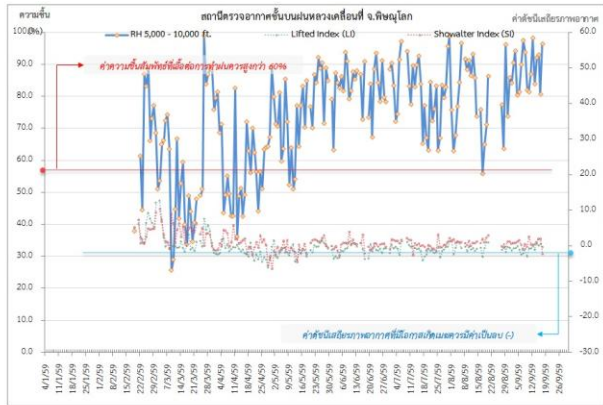
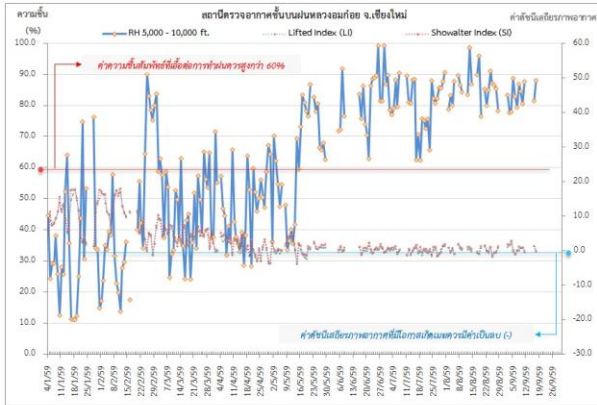
ภาค	สถานีตรวจอากาศ	ความชื้นสัมพัทธ์ (%)					เสถียรภาพอากาศ
		13 ก.ย.	14 ก.ย.	15 ก.ย.	16 ก.ย.	17 ก.ย.	
ภาคเหนือ	สถานีเรดาร์ฝนหลวงอมก๋อย	-	-	-	81.5	88.1	ไม่เสถียรภาพ
	สถานีตรวจอากาศเคลื่อนที่พิษณุโลก	83.8	92.0	92.9	80.6	96.3	ไม่เสถียรภาพ
ภาคกลาง	สถานีเรดาร์ฝนหลวงตาดลี	87.5	82.6	78.9	83.7	86.5	ไม่เสถียรภาพ
ภาคตะวันออกเฉียงเหนือ	สถานีเรดาร์ฝนหลวงพิมาย	78.0	96.9	67.6	87.9	73.7	ไม่เสถียรภาพ

ภาค	สถานีตรวจอากาศ	ความชื้นสัมพัทธ์ (%)					เสถียรภาพอากาศ
		13 ก.ย.	14 ก.ย.	15 ก.ย.	16 ก.ย.	17 ก.ย.	
ภาคตะวันออก	สถานีเรดาร์ฝนหลวงสัทธิ์	98.7	80.7	-	74.5	86.5	ไม่เสถียรภาพ
ภาคใต้	สถานีเรดาร์ฝนหลวงพนม	-	72.6	75.9	-	-	ไม่มีข้อมูล
	สถานีตรวจอากาศเคลื่อนที่เพชรบุรี	68.3	71.6	59.5	66.2	72.0	ไม่เสถียรภาพ

หมายเหตุ : สภาพอากาศมีเสถียรภาพ(Stable) หมายถึงสภาพอากาศที่มีโอกาสน้อยหรือไม่มีโอกาสในการเกิดเมฆในแนวตั้งเพื่อพัฒนาตัวกลายเป็นกลุ่มฝน

สภาพอากาศไม่มีเสถียรภาพ(Unstable) หมายถึงสภาพอากาศที่มีโอกาสเกิดเมฆในแนวตั้งและพัฒนาตัวเป็นกลุ่มฝนได้

กราฟแสดงแนวโน้มความชื้นอากาศชั้นบนและดัชนีเสถียรภาพอากาศ (ระหว่างวันที่ 4 มกราคม - 17 กันยายน 2559)



หมายเหตุ

- ระยะความสูง 5,000-10,000 ฟุต เป็นระดับเพดานบินในการปฏิบัติการในหลวง (ระดับฐานเมฆ)
- ความชื้นสัมพัทธ์ที่เอื้อต่อการปฏิบัติการในหลวงควรมีค่าสูงกว่าร้อยละ 60 ขึ้นไป
- ดัชนีเสถียรภาพชั้นอากาศที่มีโอกาสเกิดเมฆคิวมูโลนิมบัส (-)
- LI: Lifted Index คือค่าดัชนีเสถียรภาพชั้นอากาศระดับต่ำ
- SI: Showalter Index คือค่าดัชนีเสถียรภาพชั้นอากาศระดับกลาง
- สถานีตรวจอากาศชั้นบนบนหลวงเชียงใหม่ จ.พิษณุโลก

การปฏิบัติการฝนหลวงประจำวัน

๑ สรุปผลปฏิบัติการฝนหลวงประจำวันวันที่ 16 กันยายน 2559

ภาค/หน่วยฯ	หน่วยปฏิบัติการฯ (หน่วย)	เครื่องบิน ผล./ทอ. (ลำ)	จำนวนเที่ยวบิน (เที่ยว)	จำนวนชั่วโมงบิน (ชั่วโมง)	ปริมาณการใช้สารฝนหลวง (ตัน/นัต)	จังหวัดที่มีการรายงานฝนตก (จำนวนจังหวัด/อ่างเก็บน้ำเป้าหมาย)
เหนือ	3	5/2	0	0:00	0.00	-/-
- เชียงใหม่	1	-/2	0	0:00	0.0	ไม่ปฏิบัติการฝนหลวงเนื่องจากเจ้าหน้าที่เข้าร่วมประชุมสัมมนาเชิงปฏิบัติการ การมอบนโยบายการดำเนินงานและจัดทำแผนปฏิบัติงานประจำปี 2560
- พิษณุโลก	1	3/-	0	0:00	0.0	ไม่ปฏิบัติการฝนหลวง เนื่องจากเจ้าหน้าที่เข้าร่วมประชุมสัมมนาเชิงปฏิบัติการ การมอบนโยบายการดำเนินงานและจัดทำแผนปฏิบัติงาน ประจำปี 2560
- ตาก	1	2/-	0	0:00	0.0	ไม่ปฏิบัติการฝนหลวง เนื่องจากเจ้าหน้าที่เข้าร่วมประชุมสัมมนาเชิงปฏิบัติการ การมอบนโยบายการดำเนินงานและจัดทำแผนปฏิบัติงาน ประจำปี 2560
กลาง	2	5/-	0	0:00	0.00	-/-
- นครสวรรค์	0	0	0	0:00	0.0	ปรับเป็นฐานเดิมสารฝนหลวงตั้งแต่วันที่ พ.ค. 59 เป็นต้นไป
- กาญจนบุรี	1	2/-	0	0:00	0.0	ไม่ปฏิบัติการฝนหลวง เนื่องจากเจ้าหน้าที่เข้าร่วมการสัมมนาเกี่ยวกับทิศทางการฝนหลวงและการบินเกษตร ปีงบประมาณ 2560
- ลพบุรี	1	3/-	0	0:00	0.0	ไม่ปฏิบัติการฝนหลวง เนื่องจากเจ้าหน้าที่เข้าร่วมการสัมมนาเกี่ยวกับทิศทางการฝนหลวงและการบินเกษตร ปีงบประมาณ 2560
- ราชบุรี	0	0	0	0:00	0.0	ปิดหน่วยปฏิบัติการฝนหลวงตั้งแต่วันที่ ส.ค. 59 เป็นต้นไป
ตะวันออกเฉียงเหนือ	3	2/4	1	1:30	2.00	2/-
- นครราชสีมา	1	-/3	1	1:30	2.0	มีฝนเล็กน้อย จ.บุรีรัมย์(แคนดง คูเมือง สตึก) จ.สุรินทร์(ชุมพลบุรี)
- อุตรดิตถ์	0	0	0	0:00	0.0	ปิดหน่วยปฏิบัติการฝนหลวงตั้งแต่วันที่ 1 ส.ค. 59 เป็นต้นไป
- ขอนแก่น	1	2/-	0	0:00	0.0	ไม่ปฏิบัติการฝนหลวง เนื่องจากกลุ่มเมฆในพื้นที่เป้าหมายไม่พัฒนาตัว
- อุบลราชธานี	1	-/1	0	0:00	0.0	ไม่ปฏิบัติการฝนหลวงเนื่องจากติดตามสภาพอากาศและประเมินสถานการณ์น้ำ
ตะวันออก	1	2/-	0	0:00	0.00	-/-
- จันทบุรี	0	0	0	0:00	0.0	ปิดฐานเดิมสารฝนหลวงตั้งแต่วันที่ 6 ก.ค. 59 เป็นต้นไป
- สระแก้ว	0	0	0	0:00	0.0	ปรับเป็นฐานเดิมฝนหลวงตั้งแต่วันที่ 1 ก.ย. 59 เป็นต้นไป
- ระยอง	1	2/-	0	0:00	0.0	ไม่ปฏิบัติการฝนหลวง เนื่องจากเจ้าหน้าที่เข้าร่วมประชุมสัมมนาเชิงปฏิบัติ การมอบนโยบายการดำเนินงานและจัดทำแผนปฏิบัติงาน ประจำปี 2560
ใต้	2	3/1	0	0:00	0.00	-/-
- หัวหิน	1	3/-	0	0:00	0.0	ไม่ปฏิบัติการฝนหลวง เนื่องจากเจ้าหน้าที่เข้าร่วมประชุมสัมมนาเชิงปฏิบัติการ การมอบนโยบายการดำเนินงานและจัดทำแผนปฏิบัติงาน ประจำปี 2560
- สุราษฎร์ธานี	0	0	0	0:00	0.00	ปิดหน่วยปฏิบัติการฝนหลวงตั้งแต่วันที่ 6 ก.ค. 59 เป็นต้นไป
- สงขลา	1	-/1	0	0:00	0.00	ไม่ปฏิบัติการฝนหลวง เนื่องจากเมฆชั้นกลาง-ชั้นสูงปกคลุมตลอดทั้งวัน ส่งผลทำให้เมฆไม่พัฒนาตัวในแนวตั้งบริเวณพื้นที่เป้าหมาย
- ชุมพร	0	0	0	0:00	0.00	ปิดหน่วยปฏิบัติการฝนหลวงตั้งแต่วันที่ 30 มิ.ย. 59 เป็นต้นไป

ภาค/หน่วยฯ	หน่วยปฏิบัติการฯ (หน่วย)	เครื่องบิน ผล./ทอ. (ลำ)	จำนวนเที่ยวบิน (เที่ยว)	จำนวนชั่วโมงบิน (ชั่วโมง)	ปริมาณการใช้สารฝนหลวง (ตัน/นัต)	จังหวัดที่มีการรายงานฝนตก (จำนวนจังหวัด/อ่างเก็บน้ำเป้าหมาย)
รวม	11	17/7	1	1:30	2.00	2/-

๑ สรุปผลปฏิบัติการฝนหลวงรายเดือนตั้งแต่เดือนกุมภาพันธ์ – วันที่ 16 กันยายน 2559

เดือน	วันขึ้นบิน (วัน)	วันฝนตก (วัน)	จำนวนเที่ยวบิน (เที่ยว)	จำนวนชั่วโมงบิน (ชั่วโมง)	ปริมาณการใช้สารฝนหลวง (ตัน/นัต)	จังหวัดที่มีรายงานฝนตก (ทั้งการสังเกตด้วยสายตา/การตรวจวัดด้วยเรดาร์ และเครื่องวัดน้ำฝนอัตโนมัติ)	ปริมาณน้ำไหลลงอ่างเก็บน้ำสะสม (ล้าน ลบ.ม.)
กุมภาพันธ์ (15-29 ก.พ. 59)	3	2	10	14:00	8.2	บริเวณที่มีฝนตก ได้แก่ กาญจนบุรี นครปฐม พระนครศรีอยุธยา ลพบุรี สระบุรี สุพรรณบุรี (รวม 6 จังหวัด)	วชิราลงกรณ์ 2.1
มีนาคม (1-31 มี.ค. 59)	25	20	384	541:50	314.8/11	บริเวณที่มีฝนตก ได้แก่ กำแพงเพชร ตาก พิษณุโลก เพชรบูรณ์ ลำปาง ลำพูน สุโขทัย กาญจนบุรี ชัยนาท นครปฐม นครสวรรค์ ลพบุรี สิงห์บุรี สุพรรณบุรี อ่างทอง อุทัยธานี ขอนแก่น ชัยภูมิ นครราชสีมา บุรีรัมย์ เลยหนองบัวลำภู อุดรธานี จันทบุรี ฉะเชิงเทรา ชลบุรี ตรวต ปราจีนบุรี ระยอง สระแก้ว นครศรีธรรมราช ประจวบคีรีขันธ์ พังงา เพชรบุรี ราชบุรี สุราษฎร์ธานี (รวม 36 จังหวัด)	ภูมิพล 0.12 ป่าสักชลสิทธิ์ 0.42 กระเสียว 3.21 ศรีนครินทร์ 14.15 วชิราลงกรณ์ 6.98 อุบลรัตน์ 2.18 ลำตะคอง 0.57 ลำพระเพลิง 0.06 ลำสะแก 0.16 หนองปลาไหล 0.46 ดอกทราย 0.26 คลองพระพุทธร 0.30 แก่งกระจาน 3.82 ปราณบุรี 0.12
เมษายน (1-30 เม.ย. 59)	30	30	647	897:00	580.55/177	บริเวณที่มีฝนตกได้แก่ กำแพงเพชร เชียงราย เชียงใหม่ ตาก น่าน พะเยา พิษณุโลก เพชรบูรณ์ แพร่ แม่ฮ่องสอน ลำปาง ลำพูน สุโขทัย อุดรดิตถ์ กาญจนบุรี ชัยนาท นครสวรรค์ ลพบุรี สุพรรณบุรี อุทัยธานี พิจิตร กาฬสินธุ์ ขอนแก่น ชัยภูมิ นครพนม ร้อยเอ็ด นครราชสีมา มหาสารคาม มุกดาหาร เลย สกลนคร หนองบัวลำภู อุดรธานีบุรีรัมย์ จันทบุรี ฉะเชิงเทรา ชลบุรี ตรวต ปราจีนบุรี ระยอง สระแก้ว นครนายก กระบี่ ชุมพร ตรัง นครศรีธรรมราช ประจวบคีรีขันธ์ พังงา เพชรบุรี ระนอง ราชบุรี สงขลา สุราษฎร์ธานี หนองคาย (รวม 55 จังหวัด)	สิริกิติ์ 3.25 แควน้อยบำรุงแดน 0.22 ป่าสักชลสิทธิ์ 6.79 ทับเสลา 1.38 กระเสียว 1.98 ศรีนครินทร์ 19.9 วชิราลงกรณ์ 1.38 น้ำจูน 0.17 น้ำพุง 0.06 อุบลรัตน์ 6.88 ลำตะคอง 1.53 ลำพระเพลิง 0.28 แก่งกระจาน 6.84 ปราณบุรี 0.08
พฤษภาคม (1-31 พ.ค. 59)	31	31	940	1254:50	889.10/109	บริเวณที่มีฝนตก ได้แก่ กำแพงเพชร เชียงราย เชียงใหม่ ตาก น่าน พะเยา พิจิตร พิษณุโลก เพชรบูรณ์ แพร่ แม่ฮ่องสอน ลำปาง ลำพูน สุโขทัย อุดรดิตถ์ กาญจนบุรี ชัยนาท นครสวรรค์ พระนครศรีอยุธยา ลพบุรี สระบุรี สิงห์บุรี สุพรรณบุรี อ่างทอง อุทัยธานี	สิริกิติ์ 3.36 แม่จัด 0.09 แม่กวัง 0.13 กัวลม 0.09 แควน้อย 1.61 ป่าสัก 19.75

เดือน	วัน ขึ้นบิน (วัน)	วัน ฝนตก (วัน)	จำนวน เที่ยวบิน (เที่ยว)	จำนวน ชั่วโมงบิน (ชั่วโมง)	ปริมาณการใช้ สารฝนหลวง (ตัน/นัด)	จังหวัดที่มีรายงานฝนตก (ทั้งการสังเกตด้วยสายตา/การตรวจวัดด้วยเรดาร์ และเครื่องวัดน้ำฝนอัตโนมัติ)	ปริมาณน้ำไหลลง อ่างเก็บน้ำสะสม (ล้าน ลบ.ม.)
						กาฬสินธุ์ ขอนแก่น ชัยภูมิ นครพนม นครราชสีมา บุรีรัมย์ มหาสารคาม ร้อยเอ็ด เลย สกลนคร สุรินทร์ หนองคาย หนองบัวลำภู อุตรธานี จันทบุรี ฉะเชิงเทรา ชลบุรี ตรวค นครนายก ปราจีนบุรี ระยอง สระแก้ว กระบี่ ชุมพร ตรัง นครศรีธรรมราช นราธิวาส ประจวบคีรีขันธ์ ปัตตานี พังงา พัทลุง เพชรบุรี ยะลา ระ นอง ราชบุรี สงขลา สตูล สุราษฎร์ธานี (รวม 63 จังหวัด)	ทับเสลา 1.04 กระเสียว 0.99 ศรีนครินทร์ 37.16 วชิราลงกรณ์ 8.51 ห้วยหลวง 0.24 จุฬาภรณ์ 0.44 อุบลรัตน์ 22.11 ลำปาว 1.81 ลำตะคอง 0.34 ลำพระเพลิง 0.40 มูลบ 0.63 ลำแซะ 0.20 ลำนางรอง 0.04 ประแสร์ 0.82 ดอกกราย 0.051 คลองพระพุทธร 0.001 แก่งกระเจา 13.4 ปราณบุรี 0.03 รัชชประภา 1.28
มิถุนายน (1-30 มิ.ย. 59)	30	30	695	946:55	692.30/51	บริเวณที่มีฝนตก ได้แก่ กำแพงเพชร เชียงราย เชียงใหม่ ตาก น่าน พะเยา พิจิตร พิษณุโลก เพชรบูรณ์ แพร่ ลำปาง ลำพูน สุโขทัย อุตรดิตถ์ กาญจนบุรี ชัยนาท นครสวรรค์ พระนครศรีอยุธยา ลพบุรี สระบุรี สิงห์บุรี สุพรรณบุรี อ่างทอง อุทัยธานี กาฬสินธุ์ ขอนแก่น ชัยภูมิ นครราชสีมา บุรีรัมย์ มหาสารคาม มุกดาหาร ยโสธร ร้อยเอ็ด เลย ศรีสะเกษ สุรินทร์ หนองบัวลำภู อำนาจเจริญ อุตรธานี อุบลราชธานี จันทบุรี ฉะเชิงเทรา ชลบุรี นครนายก ปราจีนบุรี ระยอง สระแก้ว กระบี่ ชุมพร นครศรีธรรมราช ประจวบคีรีขันธ์ ปัตตานี พังงา พัทลุง ยะลา สงขลา สุราษฎร์ธานี (รวม 57 จังหวัด)	ภูมิพล 133.16 สิริกิติ์ 13.89 แม่จัน 6.96 แม่กวาง 1.16 กัวลม 0.11 กัวคอง 0.04 แควน้อย 20.06 ป่าสักฯ 19.96 กระเสียว 1.34 ศรีนครินทร์ 53.06 วชิราลงกรณ์ 19.7 จุฬาภรณ์ 0.45 อุบลรัตน์ 15.0 ลำปาว 18.6 ลำตะคอง 0.37 ลำพระเพลิง 0.49 มูลบ 0.08 ลำแซะ 0.04 ลำนางรอง 0.04 คลองสียัด 0.29 ประแสร์ 1.24 พระปรอง 0.01
กรกฎาคม (1-31 ก.ค. 59)	29	29	477	673:25	455.00/105	บริเวณที่มีฝนตก ได้แก่ เชียงใหม่ ตาก น่าน พิษณุโลก เพชรบูรณ์ ลำปาง ลำพูน อุตรดิตถ์ กาญจนบุรี ชัยนาท นครปฐม นครสวรรค์ พระนครศรีอยุธยา ลพบุรี สระบุรี สิงห์บุรี สุพรรณบุรี อ่างทอง อุทัยธานี พิจิตร	ภูมิพล 242.25 สิริกิติ์ 333.99 แม่จัน 0.79 แควน้อย 31.18 ป่าสักฯ 14.99

เดือน	วัน ขึ้นบิน (วัน)	วัน ฝนตก (วัน)	จำนวน เที่ยวบิน (เที่ยว)	จำนวน ชั่วโมงบิน (ชั่วโมง)	ปริมาณการใช้ สารฝนหลวง (ตัน/นัด)	จังหวัดที่มีรายงานฝนตก (ทั้งการสังเกตด้วยสายตา/การตรวจวัดด้วยเรดาร์ และเครื่องวัดน้ำฝนอัตโนมัติ)	ปริมาณน้ำไหลลง อ่างเก็บน้ำสะสม (ล้าน ลบ.ม.)
						ราชบุรี กาฬสินธุ์ ขอนแก่น ชัยภูมิ นครพนม นครราชสีมา บุรีรัมย์ มหาสารคาม ยโสธร ร้อยเอ็ด เลย ศรีสะเกษ สกลนคร สุรินทร์ หนองบัวลำพู อำนาจเจริญ อุตรธานี อุบลราชธานี จันทบุรี ฉะเชิงเทรา ปราจีนบุรี สระแก้ว ชุมพร นครศรีธรรมราช นราธิวาส ประจวบคีรีขันธ์ พัทลุงเพชรบุรี ยะลา สงขลา สุราษฎร์ธานี (รวม 51 จังหวัด)	ทับเสลา 0.43 กระเสียว 4.37 ศรีนครินทร์ 24.21 ห้วยหลวง 1.14 น้ำอูน 0.47 น้ำพุง 0.04 จุฬารัตน์ 0.77 อุบลรัตน์ 66.68 ลำปาว 2.59 ลำตะคอง 3.69 ลำพระเพลิง 5.72 มูลบน 1.72 ลำแซะ 1.55 สิรินธร 17.23 คลองสิียด 7.28 แก่งกระจาน 8.23 ปราณบุรี 3.75
สิงหาคม (1-31 ส.ค. 59)	28	27	341	479:35	325.40	บริเวณที่มีฝนตก ได้แก่ เชียงใหม่ ดาก น่าน ลำปาง ลำพูน กาญจนบุรี ชัยนาท นครปฐม นครสวรรค์ นนทบุรี ปทุมธานี พระนครศรีอยุธยา ลพบุรี สระบุรี สิงห์บุรี สุพรรณบุรี อ่างทอง อุทัยธานี เพชรบูรณ์ (ตอนล่าง) ขอนแก่น ชัยภูมิ นครราชสีมา บุรีรัมย์ มหาสารคาม มุกดาหาร ยโสธร ร้อยเอ็ด ศรีสะเกษ สุรินทร์ หนองบัวลำภู อำนาจเจริญ อุตรธานี อุบลราชธานี นราธิวาส ประจวบคีรีขันธ์ ปัตตานี พัทลุง เพชรบุรี ยะลา ราชบุรี สงขลา สมุทรสงคราม (รวม 42 จังหวัด)	ภูมิจาล 322.84 สิริกิติ์ 109.18 แม่จัน 2.37 แม่กวาง 2.06 กัวลม 0.82 กัวคอกหมา 0.3 ป่าสักฯ 41.74 กระเสียว 6.18 ศรีนครินทร์ 124.49 วชิราลงกรณ์ 34.86 ห้วยหลวง 2.65 อุบลรัตน์ 65.82 ลำตะคอง 1.16 ลำพระเพลิง 0.73 มูลบน 1.61 ลำแซะ 6.26 ลำปลายมาศ 1.182 แก่งกระจาน 13.43 ปราณบุรี 6.50
กันยายน (1-16 ก.ย. 59)	16	16	255	352:20	240.10	บริเวณที่มีฝนตก ได้แก่ เชียงใหม่ ดาก เพชรบูรณ์ ลำปาง ลำพูน กาญจนบุรี ชัยนาท นครปฐม นครสวรรค์ นนทบุรี ปทุมธานี พระนครศรีอยุธยา ลพบุรี สระบุรี สุพรรณบุรี อ่างทอง อุทัยธานี กาฬสินธุ์ ขอนแก่น ชัยภูมิ นครราชสีมา บุรีรัมย์ มหาสารคาม มุกดาหาร ยโสธร ร้อยเอ็ด ศรีสะเกษ สุรินทร์ หนองคาย หนองบัวลำภู อำนาจเจริญ อุตรธานี อุบลราชธานี จันทบุรี ฉะเชิงเทรา ชลบุรี ปราจีนบุรี ระยอง สระแก้ว นครศรีธรรมราช	ภูมิจาล 212.870 แม่จัน 1.53 แม่กวาง 1.64 ป่าสักฯ 100.49 กระเสียว 0.63 ศรีนครินทร์ 132.74 ห้วยหลวง 0.87 อุบลรัตน์ 57.47 ลำตะคอง 0.4 ลำพระเพลิง 0.15

เดือน	วัน ขึ้นบิน (วัน)	วัน ฝนตก (วัน)	จำนวน เที่ยวบิน (เที่ยว)	จำนวน ชั่วโมงบิน (ชั่วโมง)	ปริมาณการใช้ สารฝนหลวง (ตัน/นัด)	จังหวัดที่มีรายงานฝนตก (ทั้งการสังเกตด้วยสายตา/การตรวจวัดด้วยเรดาร์ และเครื่องวัดน้ำฝนอัตโนมัติ)	ปริมาณน้ำไหลลง อ่างเก็บน้ำสะสม (ล้าน ลบ.ม.)
						นราธิวาส ประจวบคีรีขันธ์ พัทลุง เพชรบุรี ยะลา ราชบุรี สงขลา (รวม 47 จังหวัด)	มูลบน 4.91 ลำแชะ 2.16 ลำน้ำรอง 0.88 ลำปลายมาศ 0.205 บางพระ 0.46 ประแสร์ 1.88 พระปรัง 2.233 ดอกทราย 0.136 แก่งกระจาน 7.55 ปราณบุรี 0.7

๑) สรุปผลรวมปฏิบัติการตั้งแต่เริ่มตั้งหน่วยปฏิบัติการฝนหลวง (15 กุมภาพันธ์ – 16 กันยายน 2559)

ตั้งแต่เริ่มตั้งหน่วยปฏิบัติการฝนหลวง เมื่อวันที่ 15 กุมภาพันธ์ – 16 กันยายน 2559 มีการขึ้นปฏิบัติการฝนหลวง จำนวน 192 วัน มีวันฝนตกจากการปฏิบัติการฝนหลวงคิด เป็นร้อยละ 95.1 ขึ้นปฏิบัติงานจำนวน 3,755 เที่ยวบิน (5,169:45 ชั่วโมงบิน) ปริมาณการใช้สารฝนหลวง 3,517.25 ตัน พลุซิลเวอร์ไอโอไดต์ จำนวน 464 นัด จังหวัดที่มีรายงานฝนตกรวม 73 จังหวัด และทำให้มีปริมาณน้ำไหลเข้าอ่างสะสมรวม 2574.390 ล้าน ลบ.ม.

ภาค - ศูนย์/หน่วยปฏิบัติการฯ	ขึ้นบิน (วัน)	ฝนตก (วัน)	จำนวน เที่ยวบิน (เที่ยว)	จำนวน ชั่วโมงบิน (ชั่วโมง)	ปริมาณ สารฝนหลวง (ตัน/นัด)	จังหวัดที่มีรายงานฝนตก (ทั้งการสังเกตด้วยสายตา/การตรวจวัด ด้วยเรดาร์ และเครื่องวัดน้ำฝนอัตโนมัติ)	ปริมาณน้ำไหลลง อ่างเก็บน้ำสะสม (ล้าน ลบ.ม.)
เหนือ	153	136	837	1363:35	813.90/464	15 จังหวัด	1442.870
- เชียงใหม่ (เปิดหน่วยฯ 1 มี.ค. 59 เป็นต้นไป)	122	101	326	533:05	336.1/51	บริเวณที่มีฝนตก ได้แก่ กำแพงเพชร เชียงราย เชียงใหม่ ตาก น่าน พะเยาแพร่ แม่ฮ่องสอน ลำปาง ลำพูน สุโขทัย อุตรดิตถ์ (รวม 12 จังหวัด)	ภูมิพล 907.95 สิริกิติ์ 463.67 แม่จัน 11.74 แม่กวง 4.99 กิ่วลม 1.02
- พิษณุโลก (เปิดหน่วยฯ 1 มี.ค. – 31 พ.ค. 59 และ 16 มิ.ย. 59 เป็นต้นไป)	92	84	316	543:40	283.4/413	บริเวณที่มีฝนตกกำแพงเพชร เชียงใหม่ ตาก น่าน พิจิตร พิษณุโลก เพชรบูรณ์ แพร่ ลำปาง ลำพูน สุโขทัย อุตรดิตถ์ (รวม 12 จังหวัด)	กิ่วคอกหมา 0.34 แควน้อย 53.16
- ตาก (เปิดหน่วยฯ 1 มิ.ย. 59 เป็นต้นไป)	70	70	195	286:50	194.4	บริเวณที่มีฝนตกได้แก่ กำแพงเพชร เชียงใหม่ ตาก พิจิตร พิษณุโลก ลำปาง ลำพูน สุโขทัย (รวม 8 จังหวัด)	
กลาง	135	133	909	1174:20	743.20	13 จังหวัด	712.320
- นครสวรรค์ (เปิดหน่วยฯ 15 ก.พ. – 30 เม.ย. 59)	24	24	79	113:00	69.4	บริเวณที่มีฝนตก ได้แก่ กาญจนบุรี ชัยนาท นครสวรรค์ ลพบุรี สระบุรี สุพรรณบุรี อุทัยธานี เพชรบูรณ์(ตอนล่าง) พิจิตร (รวม 9 จังหวัด)	ป่าสักฯ 204.73 ทับเสลา 2.85 กระเสี้ยว 19.8 ศรีนครินทร์ 411.41 วชิราลงกรณ์ 73.53
- กาญจนบุรี (เปิดหน่วยฯ 15 ก.พ. – 30 มิ.ย. 59 และเปิดหน่วย ฯ 1 ส.ค. 59 เป็นต้นไป)	102	99	448	532:25	342.9	บริเวณที่มีฝนตก ได้แก่ กาญจนบุรี ชัยนาท นครปฐม นครสวรรค์ นนทบุรี ปทุมธานี พระนครศรีอยุธยา ลพบุรี สระบุรี สิงห์บุรี สุพรรณบุรี อ่างทอง	

ภาค - ศูนย์/หน่วยปฏิบัติการ	ขึ้นบิน (วัน)	ฝนตก (วัน)	จำนวน เที่ยวบิน (เที่ยว)	จำนวน ชั่วโมงบิน (ชั่วโมง)	ปริมาณ สารฝนหลวง (ตัน/นัด)	จังหวัดที่มีรายงานฝนตก (ทั้งการสังเกตด้วยสายตา/การตรวจวัด ด้วยเรดาร์ และเครื่องวัดน้ำฝนอัตโนมัติ)	ปริมาณน้ำไหลลง อ่างเก็บน้ำสะสม (ล้าน ลบ.ม.)
						อุทัยธานี (รวม 13 จังหวัด)	
- ลพบุรี (เปิดหน่วยฯ 1 พ.ค. 59 เป็นต้นไป)	89	89	309	440:35	279.8	บริเวณที่มีฝนตก ได้แก่ กาญจนบุรี ชัยนาท นครสวรรค์ ลพบุรี พระนครศรีอยุธยา สระบุรี สิงห์บุรี สุพรรณบุรี อ่างทอง อุทัยธานี เพชรบูรณ์(ตอนล่าง) พิจิตร (รวม 12 จังหวัด)	
- ราชบุรี (เปิดหน่วยฯ 1 - 30 ก.ค. 59)	17	17	73	88:20	51.1	บริเวณที่มีฝนตก ได้แก่ กาญจนบุรี นครปฐม พระนครศรีอยุธยา สุพรรณบุรี อ่างทอง ราชบุรี (รวม 6 จังหวัด)	
ตะวันออกเฉียงเหนือ	152	145	737	1033:35	852.10	20 จังหวัด	315.007
- นครราชสีมา (เปิดหน่วยฯ 1 มี.ค. 59 เป็นต้นไป)	121	116	268	342:10	349.0	บริเวณที่มีฝนตก ได้แก่ ขอนแก่น ชัยภูมิ นครราชสีมา บุรีรัมย์ มหาสารคาม สุรินทร์ (รวม 6 จังหวัด)	ห้วยหลวง 4.9 น้ำอูน 0.64 น้ำพุง 0.1 จุฬารัตน์ 1.66
- อุตรธานี (เปิดหน่วยฯ 15 มี.ค. - 31 พ.ค. 59 และเปิดหน่วย ฯ 1 ก.ค. 59 เป็นต้นไป)	81	76	210	293:40	205.4	บริเวณที่มีฝนตก ได้แก่ กาฬสินธุ์ ขอนแก่น ชัยภูมิ นครพนม บึงกาฬ มหาสารคาม มุกดาหาร ร้อยเอ็ด เลย สกลนคร หนองคาย หนองบัวลำภู อุตรธานี ยโสธร (รวม 14 จังหวัด)	อุบลรัตน์ 232.3 ลำปาว 23.42 ลำตะคอง 8.06 ลำพระเพลิง 7.73 มูลบน 6.25
- ขอนแก่น (เปิดหน่วยฯ 13 เม.ย. - 30 มิ.ย. 59 เป็นต้นไป)	70	68	194	310:15	193.5	บริเวณที่มีฝนตก ได้แก่ กาฬสินธุ์ ขอนแก่น ชัยภูมิ นครราชสีมา บุรีรัมย์ มหาสารคาม มุกดาหาร ร้อยเอ็ด อุตรธานี เลย สุรินทร์ หนองบัวลำภู (รวม 12 จังหวัด)	ลำชะ 10.37 ลำนางรอง 0.96 ลำปลายมาศ 1.387 สิรินธร 17.23
- อุบลราชธานี (เปิดหน่วยฯ 1 มิ.ย. 59 เป็นต้นไป)	43	42	65	87:30	104.2	บริเวณที่มีฝนตก ได้แก่ มุกดาหาร ยโสธร ร้อยเอ็ด ศรีสะเกษ สุรินทร์ อำนาจเจริญ อุบลราชธานี กาฬสินธุ์ มหาสารคาม (รวม 9 จังหวัด)	
ตะวันออก	98	94	586	749:45	412.60	8 จังหวัด	18.623
- จันทบุรี (เปิดหน่วยฯ 1 มี.ค. - 15 มิ.ย. 59)	72	69	470	599:05	330.6	บริเวณที่มีฝนตก ได้แก่ จันทบุรี ฉะเชิงเทรา ชลบุรี ตรวค นครนายก ปราจีนบุรี ระยอง สระแก้ว (รวม 8 จังหวัด)	คลองสิียด 7.57 บางพระ 0.46 หนองปลาไหล 0.46 ประแสร์ 3.94
- สระแก้ว (เปิดหน่วยฯ 16 มิ.ย. - 15 ก.ค. 59)	16	16	86	104:10	61.0	บริเวณที่มีฝนตก ได้แก่ จันทบุรี ฉะเชิงเทรา ชลบุรี ปราจีนบุรี ระยอง สระแก้ว (รวม 6 จังหวัด)	พระปรัง 2.243 ดอกกราย 0.448 คลองพระพุทธร 3.502
- ระยอง (เปิดหน่วยฯ 1 ก.ย.)	10	9	30	46:30	21.0	บริเวณที่มีฝนตก ได้แก่ ฉะเชิงเทรา ชลบุรี ปราจีนบุรี ระยอง สระแก้ว	

ภาค - ศูนย์/หน่วยปฏิบัติการฯ	ขึ้นบิน (วัน)	ฝนตก (วัน)	จำนวน เที่ยวบิน (เที่ยว)	จำนวน ชั่วโมงบิน (ชั่วโมง)	ปริมาณ สารฝนหลวง (ตัน/นัด)	จังหวัดที่มีรายงานฝนตก (ทั้งการสังเกตด้วยสายตา/การตรวจวัด ด้วยเรดาร์ และเครื่องวัดน้ำฝนอัตโนมัติ)	ปริมาณน้ำไหลลง อ่างเก็บน้ำสะสม (ล้าน ลบ.ม.)
เป็นต้นไป)						(รวม 5 จังหวัด)	
ใต้	143	137	686	848:30	695.45	17 จังหวัด	82.390
- หัวหิน (เปิดหน่วยฯ 1 มี.ค. 59 - 31 พ.ค. 59 และเปิดหน่วย ฯ 1 ก.ค. 59 เป็นต้นไป)	97	93	459	560:10	328.3	บริเวณที่มีฝนตก ได้แก่ ประจวบคีรีขันธ์ เพชรบุรี ราชบุรี สมุทรสงคราม (รวม 4 จังหวัด)	แก่งกระจาน 52.76 ปราณบุรี 13.04 รัชชประภา 0.64 บางกลาง 15.95
- สุราษฎร์ธานี (เปิดหน่วยฯ 15 มี.ค. 59 - 15 ก.ค. 59)	54	46	84	103:50	166.95	บริเวณที่มีฝนตก ได้แก่ กระบี่ ชุมพร ตรัง นครศรีธรรมราช พังงา ระนอง สงขลา สุราษฎร์ธานี (รวม 8 จังหวัด)	
- สงขลา (เปิดหน่วยฯ 20 เม.ย. 59 - 15 มิ.ย. 59 และ เปิด หน่วยฯ 16 ก.ค. เป็นต้น ไป)	62	62	77	104:30	154.00	บริเวณที่มีฝนตก ได้แก่ ตรัง นครศรีธรรมราช นราธิวาส ปัตตานี พัทลุง ยะลา สงขลา สตูล (รวม 8 จังหวัด)	
- ชุมพร (เปิดหน่วยฯ 1 มิ.ย. - 30 มิ.ย. 59)	18	16	66	80:00	46.20	บริเวณที่มีฝนตก ได้แก่ ชุมพร ประจวบคีรีขันธ์ (รวม 2 จังหวัด)	

กลุ่มวิชาการปฏิบัติการฝนหลวง กองปฏิบัติการฝนหลวง กรมฝนหลวงและการบินเกษตร